



INSTRUKCJA OBSŁUGI

PROMIENNIK ELEKTRYCZNY

ENERGOINFRA Industry

**INSTRUKCJA MONTAŻOWA PROMIENNIKÓW ENERGOINFRA INDUSTRY :**

Energoinfra Industry EIR, napięcie zasilania 230 – 240V 1 faza lub 400 – 415V 3 fazy to promiennik w klasie „H” o klasie ochrony IP 44, który można stosować w pomieszczeniach suchych, mokrych oraz na zewnątrz. Montażu powinien dokonywać uprawniony elektryk. Montaż powinien być wykonany na stałe.

1. Energoinfra powinien być zamocowany horyzontalnie na stropie lub na ścianie. Min. wysokość montażu oraz odległości bezpieczne (Rys.1).
2. **W opakowaniu znajdują się uchwyty mocujące** (Rys.2) do zamocowania w odległości c/c od siebie (Rys.2 i Tabela 1). Uchwyty mocuje się do wieszaków stropowych i skręca się razem. Wieszaki stropowe można przekręcać. Przy montażu na liniach lub łańcuchach należy zamówić specjalne wieszaki.
3. Przewód zasilający podłącza się do zacisków 16 mm. Na górnej stronie promiennika znajdują się dwa przewody na otwory na przewody zasilające z zaślepkami, które pozwalają na obejście. Przewody zasilające powinny mieć średnicę 12 – 19 mm. Należy ostrożnie dociąć zaślepkę w celu uzyskania dobrego uszczelnienia wokół przewodów.
4. **Energoinfra posiada możliwość przełączania pomiędzy zasilaniem 1 lub 3 fazowym (Rys.4 i 5). Zmostkowania i przełączenia powinien wykonywać uprawniony elektryk. Używanie lakierów, rozpuszczalników, lub zabrudzone powietrze może spowodować odbarwienie lub zabarwienie promiennika.**

UWAGA ! Podczas malowania należy wyłączyć promienniki.

5. Podczas mycia lub czyszczenia promiennika odłącz zasilanie i pozwól promiennikowi ostygnąć. Używaj wilgotnej szmatki do wycierania obudowy ! odbłyśnik należy czyścić czystą, miękką szmatką.

UWAGA ! Nie dotykać promiennika, kiedy jest włączony, możliwość oparzenia.

1. zabezpieczenia nadmiarowo – prądowe typu „B”

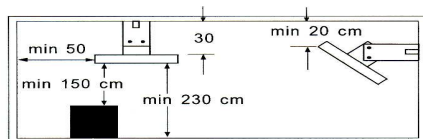
Przy zasilaniu trójfazowym instalacja zasilająca promienniki powinna być wykonana kablem 5 żyłowym o odpowiednim przekroju oraz powinny być podpięte przewody osobne N i PE. Należy także wykonać pomiary skuteczności uziemienia!

Przy zasilaniu jednofazowym instalacja zasilająca promienniki powinna być wykonana kablem 3 żyłowym o odpowiednim przekroju oraz powinny być podpięte przewody osobne N i PE. Należy także wykonać pomiary skuteczności uziemienia!

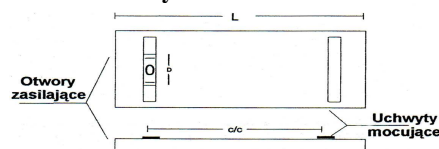
Tabela 1

Type	230-240V~ 400-415V 3N~	cm				kg
		L	B	H	C/C	
EIR 3000	3000-3267 W	136	30	8	82	6.5
EIR 4500	4500-4900 W	136	30	8	82	6.5
EIR 6000	6000-6533 W	168	30	8	103	8.0

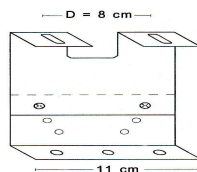
Rysunek 1



Rysunek 2



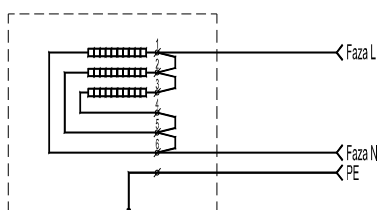
Rysunek 3



Dla modeli EIR 3000, 4500, 6000 z grzałkami na napięcie 230 V zasilanych napięciem 230 V.

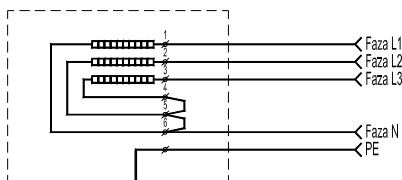


Zasilanie z sieci napięciem 230V, AC, 1P+N+PE
Grzałki na napięcie 230V.

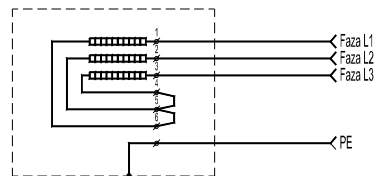


Dla modeli EIR 3000, 4500, 6000 zasilanych z sieci 400 V 3 ~z grzałkami na napięcie 230 V połączenie w gwiazdę.

Zasilanie z sieci napięciem 400V, AC, 3P+N+PE
Linia zasilająca 5-cio przewodowa
Grzałki na napięcie 230V.

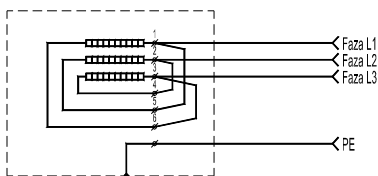


Zasilanie z sieci napięciem 400V, AC, 3P+N+PE
Linia zasilająca 4 przewodowa
Grzałki na napięcie 230V.



Dla modeli z grzałkami na napięcie znamionowe 400 V zasilanych z sieci 400 V

Zasilanie z sieci napięciem 400V, AC, 3P+N+PE
Linia zasilająca 4-ro przewodowa
Grzałki na napięcie 400V.



UWAGA!!! Grzałki są wrażliwe na wyższe harmoniczne – stosuj filtry ochronne!!! W zakładach, gdzie występują wyższe harmoniczne lub skoki napięcia, powstałe przez użytkowanie urządzeń sterowanych falownikami lub regulatorami tyrystorowymi lub inne urządzenia powodujące złą jakość prądu, trwałość grzałek zależy od tej jakości, dlatego należy bezwzględnie stosować odpowiednie filtry ochronne.

UWAGA!!! Przy podłączeniu Promiennika EnergoInfra Industry przez regulator mocy 40A NALEŻY ZAWSZE PODŁĄCZYĆ na 1 obwodzie grzałki wewnętrznie!!

**WARUNKI GWARANCJI:**

1. Firma Cracow Consulting Company udziela Nabywcy gwarancji fabrycznej na okres 24 miesięcy (2 lat).
2. Cracow Consulting Company zapewnia Nabywcę o dobrej jakości sprzętu, na który wydawana jest niniejsza karta gwarancyjna. Cracow Consulting Company udziela na promiennik sufitowy gwarancji pod warunkiem, że promiennik będzie zainstalowany i użytkowany zgodnie z instrukcją montażową. Wszelkie przeróbki lub uszkodzenia mechaniczne spowodują utratę gwarancji .
3. Wady fabryczne sprzętu ujawnione w okresie gwarancji usuwane będą najszybciej, jak jest to możliwe.
4. Cracow Consulting Company zastrzega sobie prawo oceny, czy dana wada jest wada fabryczną. Należy pamiętać, że używanie lakierów, działanie pyłów lub obecność innych zanieczyszczeń powietrza może powodować zmianę koloru obudowy promiennika lub emitorów. Jest to normalne zjawisko i nie ma wpływu na funkcje grzewcze promiennika. Podczas lakierowania należy promiennik wyłączyć.
5. Okres gwarancji liczony jest od daty sprzedaży lub montażu. Informujemy, że sam dokument faktury VAT wystawiony przez firmę Cracow Consulting Company jest uznawany za kartę gwarancyjną.
6. W przypadku wady fabrycznej, koszty transportu promiennika do siedziby firmy ponosi:
 - sprzedaż bez montażu- Nabywca dostarcza sprzęt do Punktu Serwisowego na swój koszt. Koszt dostawy powrotnej ponosi firma Cracow Consulting Company
 - sprzedaż z montażem- serwis gwarancyjny u Klienta na koszt Cracow Consulting Company
7. Liczba napraw, po dokonaniu których przysługuje prawo do wymiany sprzętu wynosi 3.
8. Gwarancja nie obejmuje odkształceń, przebarwień, itp., oraz elementów zużywających się (element grzewczy, odbłyśnik).
9. Punktem serwisowym jest firma Cracow Consulting Company z siedzibą w : Stojowice 72, 32- 410 Dobczyce, tel. 12 431 06 95, 12 427 25 19 , fax.: 12 431 06 83.